



ARC- AWARD

DER ERSTE BAU

LA PREMIÈRE CONSTRUCTION

In der Schweiz ist der erste Bau eines Jungarchitekten zumeist ein Wohnbau. Darauf lässt die Auswahl der Arbeiten der 25 jungen Architekten schliessen, die sich der Konkurrenz aus der ganzen Schweiz stellten. Für einige der Jungarchitekten war der Weg über einen Wettbewerb die Möglichkeit, den ersten Auftrag zu akquirieren.

Zürich scheint ein gutes Pflaster für Jungarchitekten zu sein. Rund elf von den 22 Deutschschweizer Büros, die eingereicht haben, arbeiten in Zürich. Drei Arbeiten stammen aus dem französischen Teil des Landes, und auch ein Tessiner reichte seine Arbeit ein.

En Suisse, la première construction d'un jeune architecte relève généralement du bâtiment d'habitation. Telle est la conclusion à laquelle permettent d'aboutir les travaux sélectionnés présentés par les 25 architectes en lice, sur l'ensemble du territoire suisse. Dans certains cas, en effet, participer à un concours conduit de jeunes architectes à démarcher leur premier contrat.

Zurich semble offrir de bonnes opportunités aux jeunes architectes. Sur les 22 cabinets d'architectes de Suisse alémaniques ayant présenté leur candidature, 11 travaillent à Zurich. Trois dossiers nous sont parvenus de la région romande et un cabinet du Tessin nous a également soumis son travail.

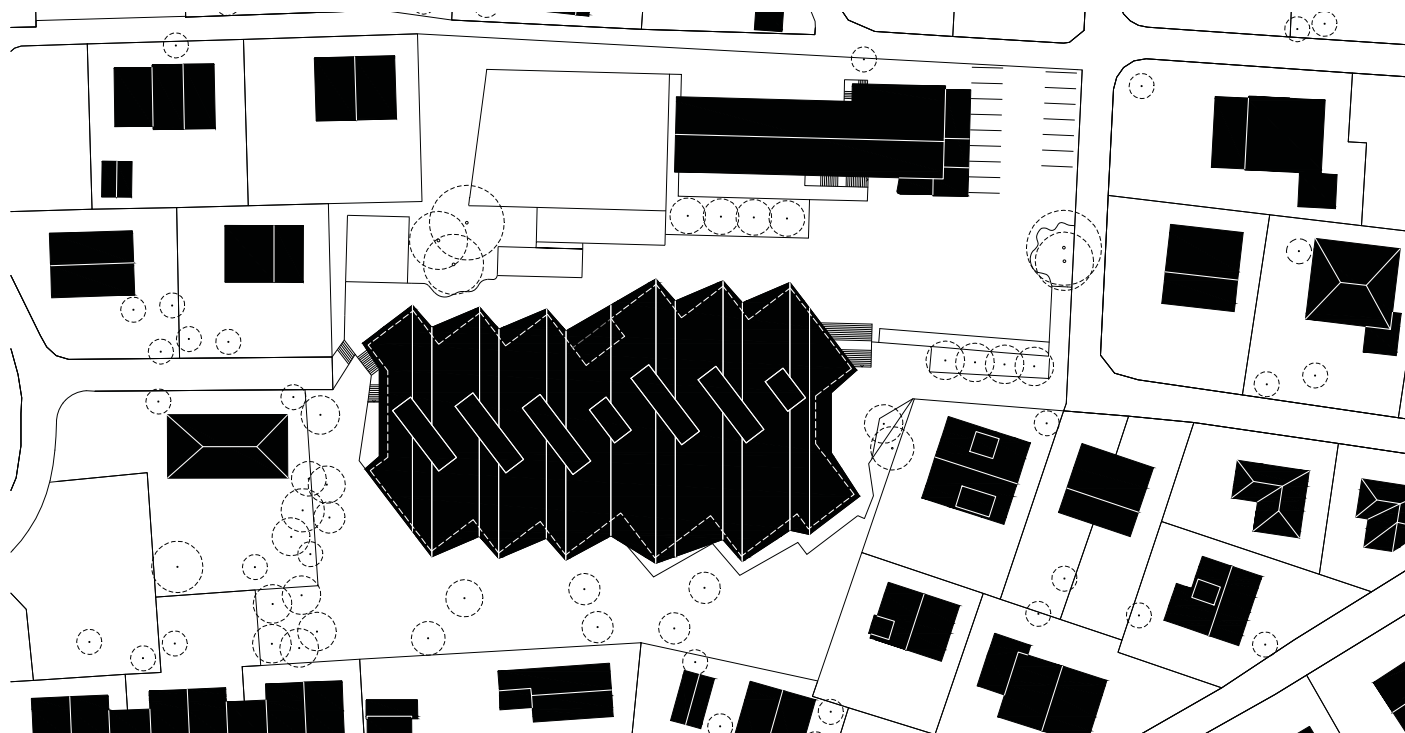
GEWINNER / GAGNANT

Schule Port

Port, Kanton Bern

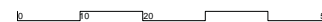


Gesamtansicht mit Pausenplatz
Vue générale avec cour de récréation



Situation

M 1:1000



Diese Schule am Rande des Jurasüdfusses ist ein herausragendes Erstlingswerk. Auf der Grundlage eines Wettbewerbs engagierte die Gemeinde das junge Zürcher Architekturbüro Skop.

Skop erweitert mit seinem Bau die bestehende Schule um neun Klassenzimmer und drei Kindergarteneinheiten sowie um Lehrerzimmer, Schulküche und Werkräume. Dank seiner angenehmen Massstäblichkeit wirkt der Baukörper wie in das Wohnquartier gewachsen.

Die Lage des Baukörpers im Hang und die Knicke des grossformatigen Baukörpers strukturieren den umliegenden Aussenraum. Durch den Kunstgriff der Knicke wirkt selbst der Kindergarten im Erdgeschoss in seinem Massstab geschützt und behaglich, obwohl er in den Baukörper eingebunden ist.

Die innere Raffinesse der Schule entwickelt sich aus dem Kontrast zwischen dem charakteristischen, mehrfach gefalteten Dach und der diagonal organisierten Grundrissgeometrie. Durch die grossen, abwechslungsreichen Gemeinschaftsbereiche entsteht eine durchgängige Lernlandschaft, die Austausch und Miteinander fördert. Im Gegensatz dazu sind die hallenartigen, überhohen Klassenzimmer als Orte der Konzentration konzipiert.

Die komplexe Entwurfsidee wurde mit einer durchdachten Materialwahl umgesetzt. Selbst die Signalik dieses Gebäudes ist gleichermaßen kindgerecht wie ästhetisch durchdacht.

Das Projekt «Schule Port» gewinnt den Arc-Award in der Kategorie «Der erste Bau», da die Architekten mit vorbildlicher Sorgfalt ein formal und räumlich eigenständiges Werk realisiert haben.

Cette école située en bordure du pied du Jura est une première œuvre remarquable. La communauté locale a engagé le jeune bureau d'architecture zurichois Skop.

Avec cette construction, Skop agrandit l'école existante en y ajoutant neuf nouvelles salles de classe et trois unités de jardins d'enfants ainsi qu'une salle de professeurs, une cantine scolaire et des ateliers. De dimensions particulièrement agréables, le bâtiment semble être partie intégrante du quartier résidentiel.

La position du corps du bâtiment sur le versant et les plis convexes de cette construction de grand format structurent l'espace extérieur environnant. En optant pour cette solution astucieuse avec les plis, le grand jardin d'enfants au rez-dechaussée devient un espace accueillant et protégé, tout en étant intégré dans le bâtiment.

Le raffinement intérieur de l'école se développe à partir du contraste entre le toit à plis multiples, très caractéristique, et la géométrie en plan organisée en diagonale. Les espaces communs, vastes et variés, sont particulièrement propices à un apprentissage qui favorise l'échange et la coopération. En revanche, les gigantesques salles de classe, extrêmement hautes, sont conçues comme des espaces de concentration.

Ce concept complexe s'exprime notamment à travers un choix de matériaux bien réfléchi, et même la signalétique est efficace, esthétique et adaptée aux enfants.

Le projet «École Port» remporte l'Arc-Award dans la catégorie «La première construction» parce que les architectes ont fait preuve d'un soin exemplaire à chaque étape de la planification.

ARCHITEKTEN
ARCHITECTES
Skop GmbH, Zürich

BAUHERR
MAÎTRE D'OUVRAGE
Einwohnergemeinde Port

BEZUGSFERTIGSTELLUNG
PREMIÈRE MISE EN SERVICE
09.2017

GRUNDSTÜCKSFLÄCHE
SURFACE DU TERRAIN
10 051 m²

GESCHOSSFLÄCHE
SURFACE D'ÉTAGE
3570 m²

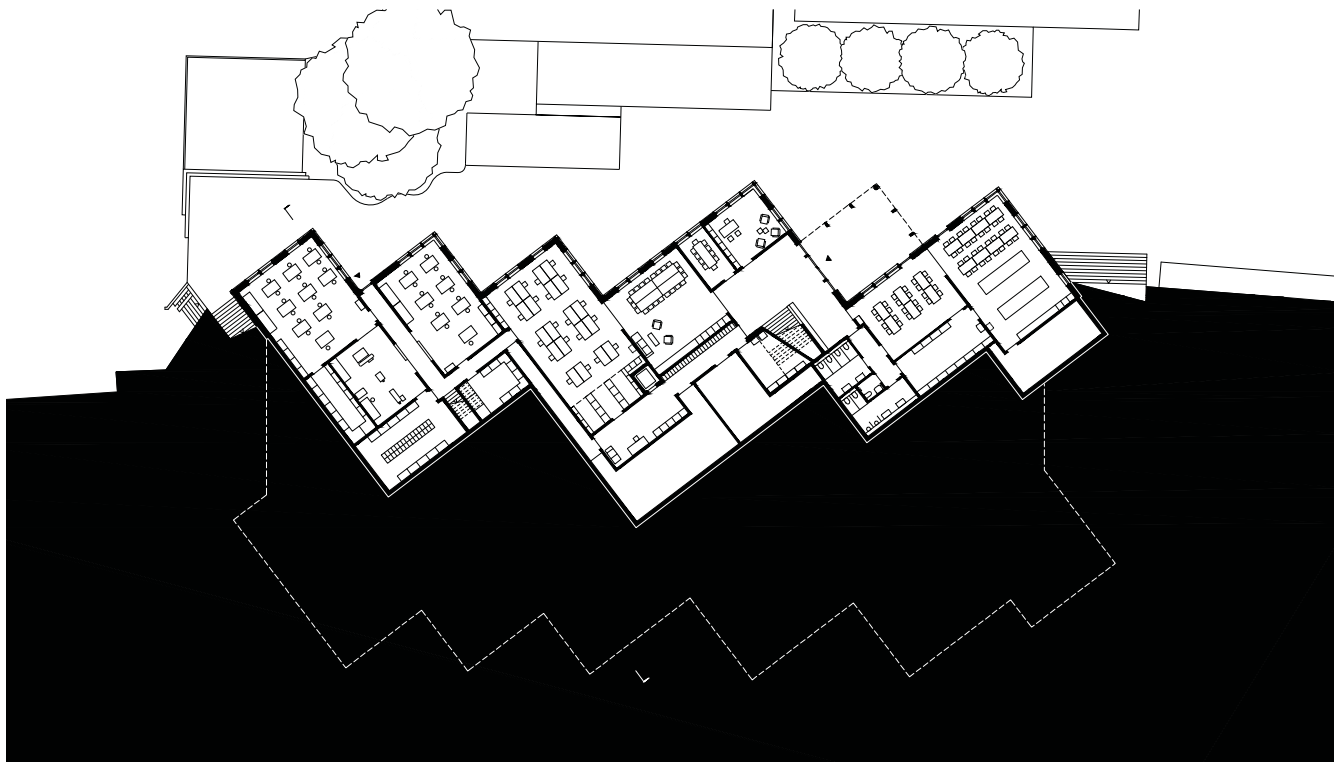
GEBÄUDEVOLUMEN
VOLUME DU BÂTIMENT
16 976 m³

FOTOS
PHOTOS
Simon von Gunten, Solothurn
Julien Lanoo, Lille, France

LAUDATIO
ÉLOGE
Ludovica Molo
Dominique Salathé



Obergeschoss
Étage supérieur



Erdgeschoss
Rez-de-chaussée

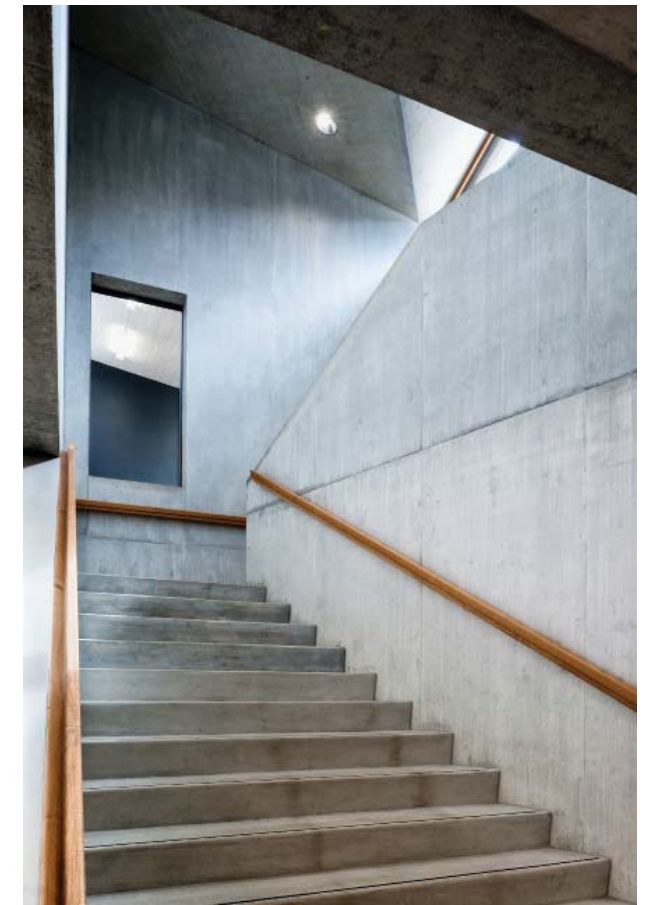


Vogelperspektive mit
Fotovoltaik

Vue à vol d'oiseau avec
l'énergie photovoltaïque

Das Schulhaus wurde weitgehend als vorgefertigter Holzbau erstellt. Die Lage der Klassenzimmer wurde diagonal unter die Tragkonstruktion des Daches eingeschrieben.

Le bâtiment de l'école a été réalisé en grande partie étant que construction en bois préfabriquée. Les salles de classe sont disposées en diagonale sous la structure porteuse du toit.



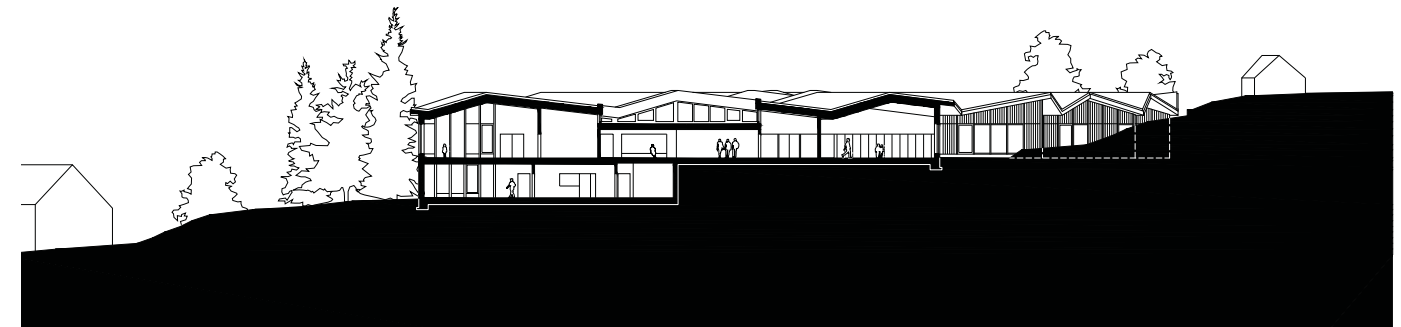


Die zentrale Erschließung dient gleichzeitig als offene Lernlandschaft zwischen den Klassenzimmern. Die Dachkonstruktion wurde parallel zur Dachfaltung diagonal über die Klassenzimmer gelegt, was bei einzelnen Dachbalken zu einer Spannweite bis zu 13 Metern führte.

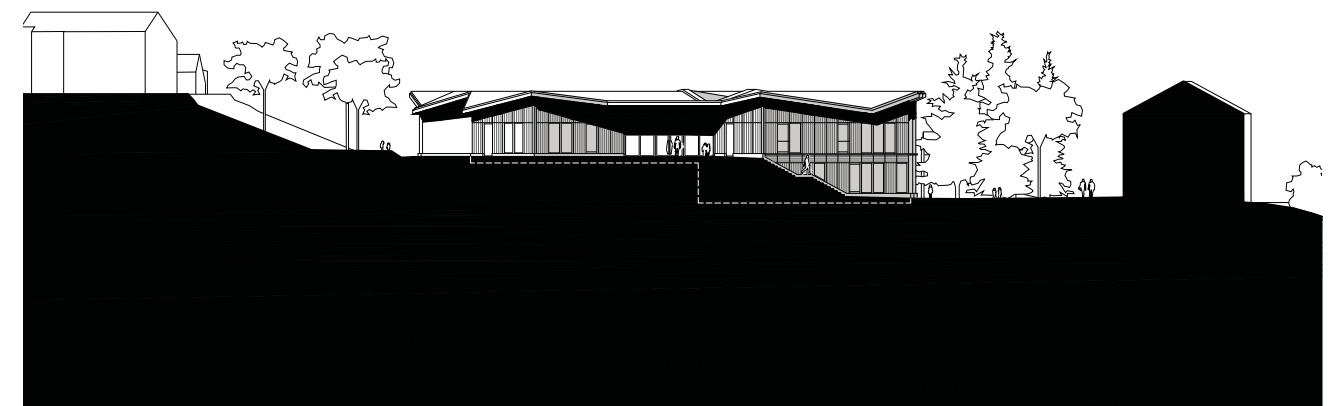
La zone d'accès centrale sert également d'espace d'apprentissage ouvert entre les salles de classe. La construction du toit a été réalisée en diagonale par rapport aux salles de classe, parallèlement aux plis du toit, si bien que la portée de certaines poutres de toit atteint jusqu'à 13 mètres.



Ansicht Nord
Vue de façade de nord



Längsschnitt
Coupe longitudinale



Schnitt durch Zugang
Coupe de la situation
d'entrée